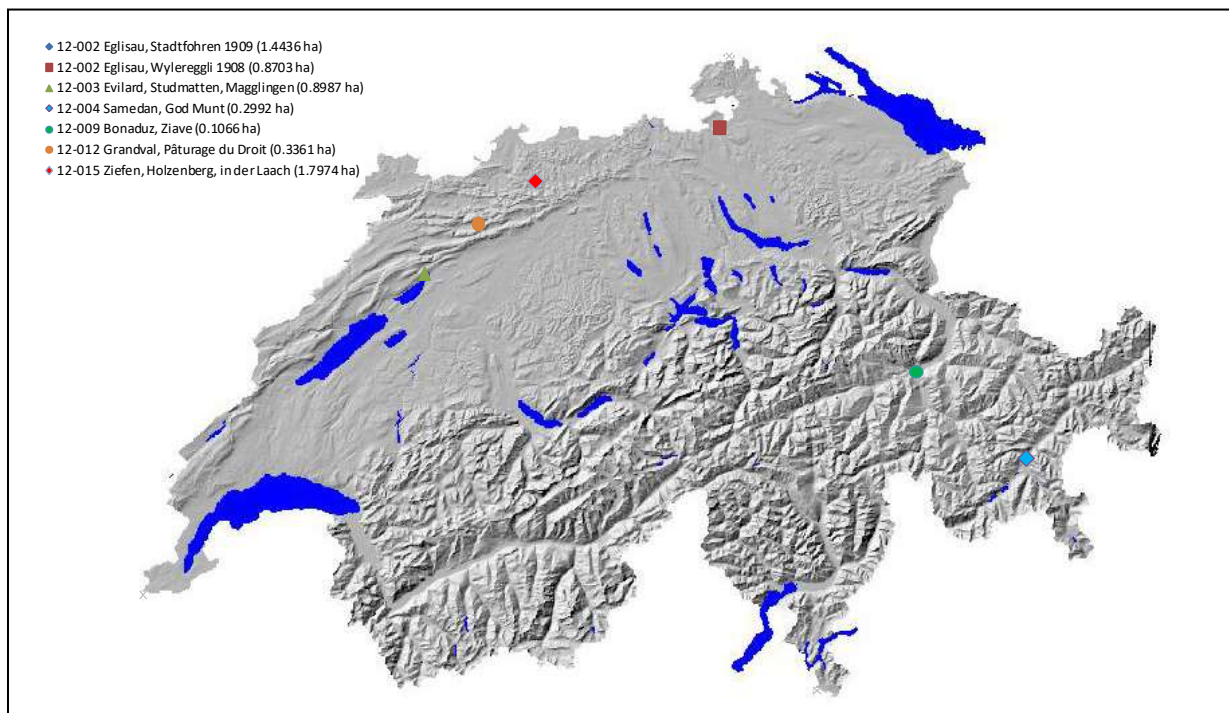


L'essai de provenance du pin sylvestre à Grandval

Une des parcelles d'essai de provenance du pin sylvestre



Entre 1905 et 1925 l'Institut de recherches forestières, aujourd'hui l'Institut WSL-FNP installait au plusieurs endroit de parcelles d'essai de provenance du pin sylvestre (*Pinus sylvestris* L.). Les essais avec plusieurs provenances sont ceux qui sont présentés sur la carte ci-dessus. Sur toutes ces parcelles une grande nombre de provenances suisses et étrangères, plantées sur plusieurs sites, étaient testées. La pluparts de ces essais sont terminées, généralement à cause des événements naturelles : L'essai à Evilard (BE) était détruit par une chute de neige lourde en 1971. La plupart des parcelles à Samedan (GR) était endommagées par la neige, ceux de Bonaduz (GR) probablement par un éclair. Ce qui restaient des parcelles à Eglisau (ZH) était fortement endommagé par l'ouragan Lothar en 1999. Il nous restent les parcelles à Grandval et à Ziefen (BL) ou on peut étudier le développement des différentes provenances du pin qui nous restent aussi dans des âges plus élevées. Les deux stations étant plutôt des stations du hêtre, l'éclaircie en faveur des pins était et serait nécessaire aussi au futur.

Les provenances du pin sylvestre à Grandval sont les suivants :

Balsthal (SO) et Livland (aujourd'hui Lettland et Estland).

Les résultats des mesures sont présentés sur la page suivante.

Parcelle d'essai de provenance du pin sylvestre : 12-012 Grandval BE: Pâturage du Droit

Coordonnées 599/420//237/875, 760 mUM

Analyse: 07.06.10

Création du peuplement 1912, age (2010) 98

Tableau "par hectare"

Surface 0.3052 ha

		Peuplement restant sur pied							Eclaircie							Peuplement total							
T	sp	N	hdom	d _{dom}	h/d	h _g	d _g	h/d _g	G	V7	N	h _g	d _g	h/d _g	G	V7	PT	STm	I _G	I _{V7}	AMa	Per	
T	sp	N	hdom	d _{dom}	h/d	h _g	d _g	h/d _g	G	V7	N	h _g	d _g	h/d _g	G	V7	ΣIv0-t	I _G	I _{V7}	Iv0-t			
a		m	cm	cm	m	cm	m	cm	m ²	m ³	m	cm	m	cm	m ²	m ³	m ³	m ²	m ²	m ³	m ³	a	
Tableau "par hectare"		12-012.055 « Balsthal »																			Fläche 0.0752 ha		
1971	59	Pis	1250	17.6	27.3	65	16.8	20.3	83	40.29	338	253	16.7	19.9	84	7.86	66	405				6.9	0
		Hê	559			14.3	12.3	116		6.68	48	133	16.8	18.5	91	3.57	30	79				1.3	0
		TOT	1809			18.2				46.97	387	386		19.4		11.43	97	483				8.2	0
1978	66	Pis	785	18.3	29.1	63	17.1	22.5	76	31.33	264	465	16.1	19.0	85	13.20	109	439	42.41	0.61	4.9	6.7	7
		Hê	519	17.0	28.4	60	14.1	13.3	106	7.25	51	53	16.0	20.6	77	1.78	14	96	7.86	0.34	2.5	1.5	7
		TOT	1303			19.4		19.4		38.58	315	519		19.2		14.98	123	535	50.27	0.94	7.4	8.1	7
1986	74	Pis	479	18.4	30.9	60	18.1	25.2	72	23.87	210	306	18.0	23.3	77	13.08	116	501	34.14	0.70	7.7	6.8	8
		Hê	625			14.3	14.2	101		9.90	72	40	17.9	25.0	72	1.96	17	134	9.56	0.58	4.8	1.8	8
		TOT	1104			19.7		19.7		33.78	282	346		23.5		15.04	133	635	43.70	1.28	12.5	8.6	8
1994	82	Pis	372	19.8	33.8	59	19.2	29.0	66	24.64	228	106	18.0	22.7	79	4.30	39	557	26.41	0.63	7.0	6.8	8
		Hê	519			14.7	14.2	104		8.16	62	199	17.9	20.9	85	6.84	62	186	12.45	0.64	6.4	2.3	8
		TOT	891			21.7		21.7		32.81	290	306		21.5		11.14	100	743	38.86	1.27	13.5	9.1	8
2002	90	Pis	359	19.8	36.1	55	19.3	31.8	61	28.45	262	13	20.1	40.3	50	1.70	16	607	27.40	0.69	6.2	6.7	8
		Hê	519			14.8	16.9	87		11.70	90	13	9.6	9.2	105	0.09	0	214	9.97	0.45	3.6	2.4	8
		TOT	878			24.1		24.1		40.15	352	27		29.2		1.78	16	821	37.37	1.14	9.8	9.1	8
Tableau "par hectare"		12-012.058 « Livland »																			Fläche 0.1576 ha		
1971	59	Pis	615	19.0	25.5	75	17.9	19.4	92	18.12	167	32	17.7	18.4	96	0.84	8	175				3.0	0
		Hê	1022	19.9	25.1	79	17.4	14.6	119	17.14	149	286	18.7	18.8	100	7.92	74	223				3.8	0
		TOT	1637			16.6		16.6		35.27	316	317		18.8		8.76	82	397				6.7	0
1978	66	Pis	431	19.7	27.0	73	18.8	21.5	87	15.62	149	184	17.8	17.5	102	4.41	41	198	19.08	0.27	3.3	3.0	7
		Hê	888	20.5	26.4	78	17.0	15.2	112	16.10	139	190	18.6	19.0	98	5.42	51	264	19.33	0.63	5.8	4.0	7
		TOT	1320			17.5		17.5		31.72	288	374		18.3		9.83	92	461	38.41	0.90	9.1	7.0	7
1986	74	Pis	324	21.0	29.0	72	19.8	23.6	84	14.12	141	108	19.3	21.6	89	3.97	39	229	16.86	0.31	3.9	3.1	8
		Hê	603	21.7	28.5	76	18.1	16.7	108	13.23	122	343	18.7	18.0	104	8.70	83	329	19.02	0.73	8.2	4.4	8
		Or	6					11.8		0.07	1						1		0.00	0.0	0.0	0.0	8
		TOT	933			19.3		19.3		27.42	263	451		18.9		12.67	122	558	35.91	1.05	12.1	7.5	8
1994	82	Pis	254	21.7	31.6	69	20.6	26.3	78	13.81	141	70	19.4	22.4	87	2.75	27	256	15.34	0.30	3.4	3.1	8
		Hê	546	22.9	33.4	69	18.7	18.2	103	14.19	135	133	20.7	23.6	88	5.82	60	402	16.62	0.85	9.1	4.9	8
		Or	6					15.7		0.12	1						1		0.10	0.01	0.1	0.0	8
		TOT	806			21.1		21.1		28.13	277	203		23.2		8.57	87	659	32.06	1.16	12.6	8.0	8
2002	90	Pis	254	21.9	34.4	64	20.5	28.3	72	15.99	161							276	14.90	0.27	2.5	3.1	8
		Hê	577	23.1	37.2	62	19.5	21.0	93	19.91	195	6	11.3	8.7	131	0.04	0	462	17.07	0.72	7.5	5.1	8
		Or	6					19.3		0.19	2						2		0.15	0.01	0.1	0.0	8
		TOT	838			23.4		23.4		36.09	357	6		8.7		0.04	0	739	32.13	1.00	10.0	8.2	8
Tableau "par hectare"		12-012.155 «																			Fläche 0.0724 ha		
1971	59	Pis	1657	17.9	31.3	57	17.0	20.3	84	53.77	459	318	16.9	19.5	87	9.48	81	540				9.2	0
		Hê	331			12.6	11.0	114		3.17	20	69	17.6	20.3	87	2.24	20	40				0.7	0
		TOT	1989			19.1		19.1		56.94	479	387		19.6		11.71	101	580				9.8	0
1978	66	Pis	1077	17.7	33.3	53	17.0	23.2	73	45.45	377	580	16.3	17.5	93	14.00	118	576	56.61	0.81	5.1	8.7	7
		Hê	345			12.3	12.0	102		3.90	24	41	14.5	15.8	92	0.81	6	50	3.94	0.22	1.4	0.8	7
		TOT	1423			21.0		21.0		49.35	401	622		17.4		14.81	123	626	60.55	1.03	6.5	9.5	7
1986	74	Pis	704	19.4	35.1	56	18.5	25.9	71	37.25	336	373	18.0	23.1	78	15.62	140	674	49.16	0.93	12.3	9.1	8
		Hê	456			12.9	12.9	100		5.91	39	41	14.8	16.8	88	0.92	7	71	5.36	0.37	2.7	1.0	8
		TOT	1160			21.8		21.8		43.16	374	414		22.5		16.54	147	746	54.53	1.29	15.0	10.1	8
1994	82	Pis	497	21.5	37.9	57	20.3	29.8	68	34.63	342	207	19.1	23.9	80	9.28	89	769	40.58	0.83	11.8	9.4	8
		Hê	511			13.6	14.0	98		7.81	55	110	14.8	16.2	91	2.27	17	105	8.00	0.52	4.2	1.3	8
		Sor	41					9.2		0.28	2						2		0.00	0.0	0.0	0.0	8
		TOT	1050			22.8		22.8		42.72	398	318		21.5		11.56	106	875	48.72	1.39	16.2	10.7	8
2002	90	Pis	470	21.5	41.2	53	20.7	33.1	63	40.37	397	28	18.7	21.4	87	1.00	9	833	38.00	0.84	8.1	9.3	8
		Hê	511			14.6	16.7	87		11.18	84	55	11.8	9.8	120	0.42	2	136	9.70	0.47	3.8	1.5	8
		Er	14					8.0		0.07	.						0		0.00	0.0	0.0	0.0	8
		Sor	28					10.9		0.26	2	14		8.3		0.07	0	2	0.30	0.01	0.1	0.0	8
		TOT	1022			25.4		25.4		51.88	483	97		14.4		1.49	12	972	48.04	1.33	12.0	10.8	8
		+								0.73							0		0.00	0.0	0.0	0.0	8

Essences (sp):

Pis Pinus sylvestris L.

Hê Fagus sylvatica L.

Er Acer L.

Or Ulmus L.

Sor Sorbus L.

Seuil d'inventaire = 8 cm

Courbe des hauteurs: $y = 1.3 + a * e^{b/x}$
(y=hauteur, x = d_{1,3}, a et b = coefficients)

Volume en m³ bois fort/ha avec écorce